



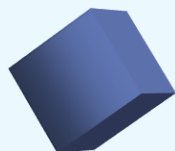
# Родительское собрание в логопедической группе №2

МБДОУ МО г. Краснодар  
«Детский сад №97»  
Леушина Ирина Христоворвна  
Учитель-логопед высшей  
квалификационной категории

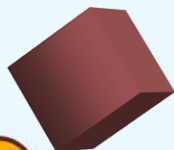




# Актуальность проблемы



На сегодняшний день около 25% воспитанников детских садов нуждаются в помощи логопеда или дефектолога.



<sup>3</sup>  
В середине 70-х годов дефицит речи составил 4% детей того же возраста.

4

5





# Причины речевых нарушений

- перинатальные поражения центральной нервной системы (ППЦНС)
- минимальная мозговая дисфункция (ММД)
- внутриутробные инфекции
- гипоксия плода
- хронические заболевания матери
- осложнения во время родов
- заболевания ребенка до 1 года
- ухудшение экологии
- социальные причины







Логопедия – это наука о нарушениях речи, их коррекции посредством специального обучения и воспитания.





ТНР (тяжелое нарушение речи) – это речевое расстройство, при котором у детей нарушается формирование разных компонентов речи: звукопроизношение, фонематический слух, словарный запас, грамматический строй, связная речь.





- формирование правильного звукопроизношения;
- развитие артикуляционных движений;
- совершенствование фонематических процессов.
- совершенствование грамматического строя речи;
- обогащение, активизация словарного запаса речи;
- развитие мелкой моторики рук.
- развитие связной речи.
- совершенствование просодической стороны речи.







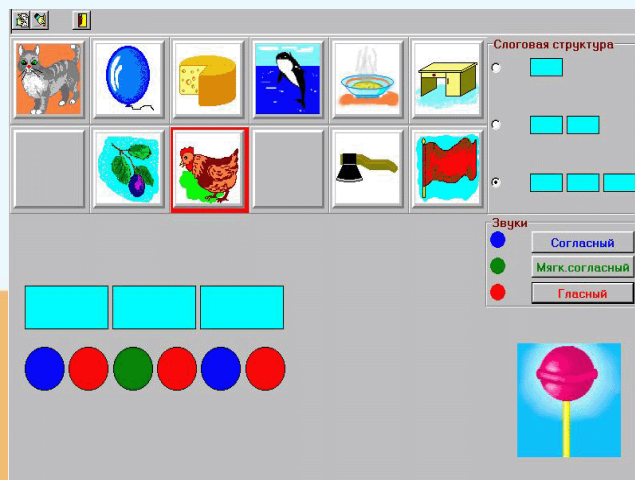
# Фонематическое восприятие

## Ребенок должен:

- называть слова с заданным звуком;
- определять позицию звука в слове;
- определять количество и последовательность звуков в слове;
- составлять слова из звуков.

### Что делать?

- ▶ Тренировать названные умения
- ▶ Четко знать все буквы алфавита





# Развитие звуковой стороны речи в норме

Возраст ребенка	Звуки, появившиеся в речи
1 год - 1,5 года	б, т, к,
1,5 года – 2 года	ф, в, ть, дь, нь, ль, х
2 года - 2 года 6 месяцев	сь, зь, нь, бь, мь, д, н
2 года 7 мес. - 3 года 5 мес.	фь, вь, с, з, хь, л
3,5 года - 3 года 8 мес.	ч, щ
4 года - 4 года 6 мес.	ш, ж,
4года 6 мес. - 5 лет	рь, р







# Слоговая структура слова

Ребенок должен:  
безошибочно  
произносить слова  
типа: экскурсовод,  
сковорода и т.п.

## Что делать?

- ▶ Необходимо произносить с ребенком сложные слова, отхлопывая каждый слог





# Грамматический строй

Ребенок должен:

- понимать и употреблять предлоги;
- владеть навыками словообразования, словоизменения, согласования слов.

Что делать?

▶ Исправлять ошибки!

▶ Игры:

- «Скажи ласково»
- «Один-много»
- «Из чего - какой?»
- «Давай посчитаем»







# Словарный запас

ОКОЛО

2000 слов

## Что делать?

- ▶ Объясняйте новые слова
- ▶ Словесные игры:
  - «Назови птиц, животных, цветы, цвета, транспорт, времена года и их признаки, месяцы, профессии и т.д.»
  - «Подбери признаки к предмету»
    - «Скажи наоборот»
    - «Части целого»





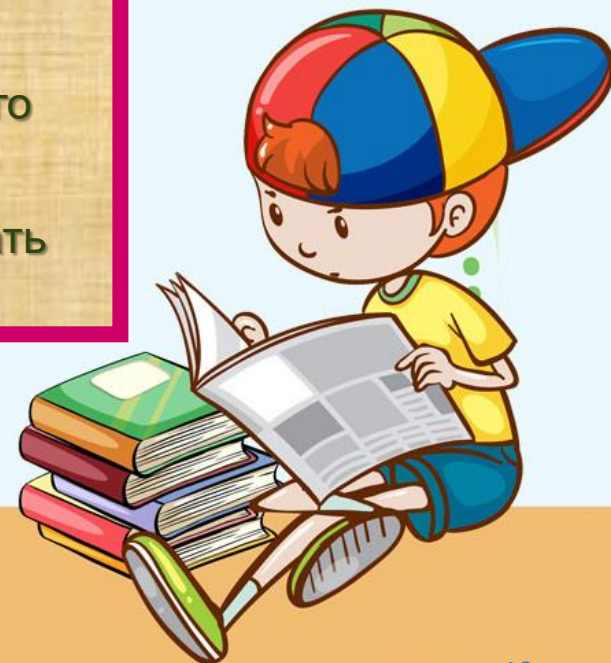


# Связная речь

Ребенок должен:  
отвечать на вопросы;  
пересказывать;  
рассказывать об  
увиденном;  
составлять рассказы  
по картинке;

## Что делать?

- ▶ Чтение и рассказывание сказок
- ▶ Вопросы по содержанию сказки (полные ответы ребенка)
  - ▶ Пересказать сказку
  - ▶ Рассказывание из личного опыта
- ▶ Запоминать и рассказывать стихи.





# Виды занятий

- по формированию лексико-грамматического строя и развитию связной речи;
- по формированию правильного звукопроизношения;
- по обучению грамоте;
- коррекционный час (занятия воспитателей с детьми по заданию логопеда).

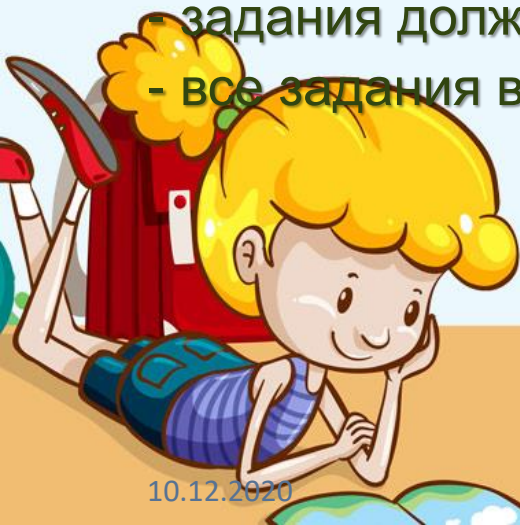






# Правила работы в домашних тетрадях

- тетради забираются в те дни, когда у детей индивидуальные занятия с логопедом и возвращаются в дни, когда следующие занятия. График занятий составлен на каждого ребёнка индивидуально, в его тетради.
- письменные задания на развитие мелкой моторики рук выполняются простым карандашом;
- весь речевой материал должен быть отработан;
- задания должны быть прочитаны ребёнку;
- все задания выполняются до конца.







# Правильное отношение к речевому нарушению у ребенка

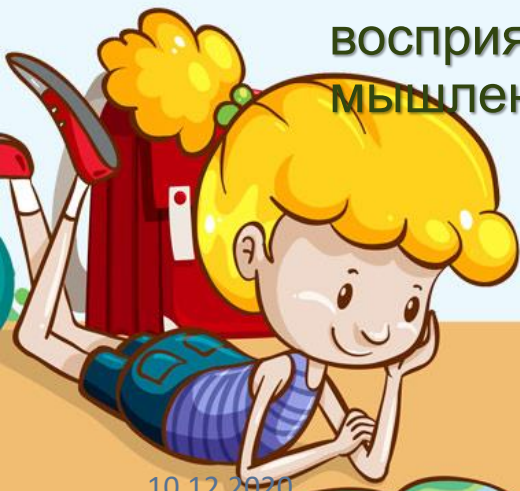
- не ругать ребенка за неправильную речь;
- ненавязчиво исправлять неправильное произношение;
- не заострять внимание на запинках и повторах слогов и слов;
- осуществлять позитивный настрой ребенка на занятия с педагогами.





# Плюсы логопедической группы

- коррекция звукопроизношения;
- формирование грамотной, выразительной речи;
- развитие мелкой моторики рук, подготовка руки к письму в школе;
- усиленная подготовка к школе за счет дополнительных занятий по развитию речи, обучению грамоте, графике;
- **индивидуальный подход к ребенку;**
- совершенствование психических процессов: восприятия, внимания, памяти, воображения и мышления.





Успехов Вам и Вашему  
ребенку!

